

MASKÉR

ČESKÉHO
ČERVENÉHO
KŘÍŽE

VÁCLAV STRAKA

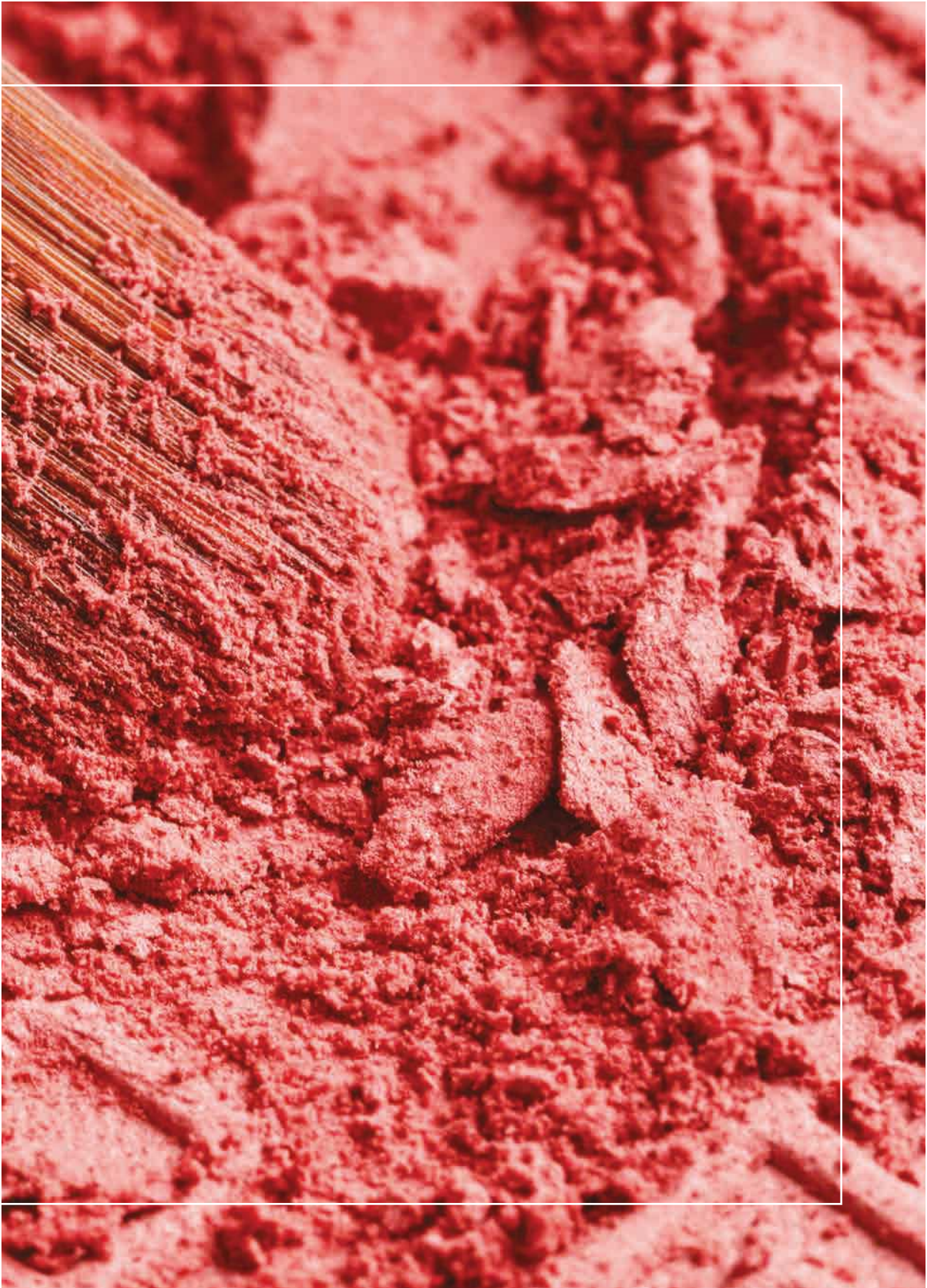


ČESKÝ ČERVENÝ KŘÍŽ 2019

VŠECHNA ZRANĚNÍ
V TĚTO PUBLIKACI JSOU
DŮKAZEM DOVEDNOSTÍ
NAŠICH MASKÉRŮ.
NIKDO NEBYL REÁLNĚ
ZRANĚN.

**Tato publikace by měla
pomoci i vám stát se maskérem
Českého červeného kříže
a pomáhat tak ostatním.**







MASKÉR

ČESKÉHO
ČERVENÉHO
KŘÍŽE

VÁCLAV STRAKA



ČESKÝ ČERVENÝ KŘÍŽ 2019

OBSAH

ÚVODNÍ SLOVO AUTORA	8	KRVÁCENÍ	35
PŘÍPRAVNÁ FÁZE	10	POPÁLENINY	36
Náplň funkce maskéra ČČK a jeho činnosti	10	INTERNÍ STAVY	38
Spolupráce maskéra se složkami ČČK a IZS	10	MAKE-UP POKOŽKY	39
Figurant	10	Bledost pokožky	39
Sestavení plánu přípravných prací	11	Šokové stavy	40
Volba technologie poranění	12	Cyanóza	41
Anatomická topografie poranění	12	Propadlý obličej	42
Mechanismus vzniku poranění	12	Modřiny	43
Rozpočet maskování	13	Crush syndrom	44
RECEPTURY	14	Chemické poranění	45
I. Ingredience	14	Omrzliny	46
II. Modelovací hmota	15	Otravy	47
III. Pasta do rány	15	GYNEKOLOGICKÉ KRVÁCENÍ	48
IV. Krev	16	POROD	49
V. Zvratky	16	LATEX	50
VI. Moč	17	NANÁŠENÍ LATEXU	51
VII. Stolice	17	Latex na kůži	51
VIII. Sputum	17	Zpevňování vrstev latexu	51
IX. Plodová voda	17	Latex na modelovací hmotou	52
X. Mozková tkáň	17	Make-up latexu	52
VYBAVENÍ MASKÉRA	18	VRSTVENÍ LATEXU	53
POLOTOVARY	20	Rány s masivním krvácením vytvořené vrstvením latexu	53
Kostní úlomky	20	RÁNY VYTVOŘENÉ Z LATEXU	54
Příškvary pro popáleniny 3. stupně	21	Řezná rána vytvořená z latexu	55
Střevní klička	22	Tržná rána vytvořená z latexu s modelovací hmotou	56
Cizí tělesa	23	Tržně-zhmožděná rána vytvořená z latexu s modelovací hmotou	57
Příprava plodu pro porod	24	Bodná rána vytvořená z latexu	58
MODELOVACÍ HMOTA	26	Rána s cizím tělesem vytvořená z latexu	59
Práce s modelovací hmotou a vytváření ran	26	Střelná rána vytvořená z latexu s modelovací hmotou	60
RÁNY VYTVOŘENÉ Z MODELOVACÍ HMOTY	27	Otevřené poranění břicha s výhřezem střevních kliček vytvořené pomocí latexu a modelovací hmoty	61
Rány řezné	27	ZTRÁTOVÁ PORANĚNÍ VYTVOŘENÁ Z MODELOVACÍ HMOTY S LATEXEM	62
Rány tržné a tržně-zhmožděné	28		
Rány bodné	29		
Odřenyiny	30		
Rány s cizím tělesem	31		
Pneumotorax	32		
Poranění oka	33		
ZTRÁTOVÁ PORANĚNÍ	34		
Úrazová amputace	34		

SKALPACE	64
OTEVŘENÁ PORANĚNÍ HLAVY S VÝHŘEZEM MOZKOVÉ TKÁNĚ	66
OTEVŘENÉ ZLOMENINY	67
UZAVŘENÉ ZLOMENINY A PORANĚNÍ KLOUBŮ	68
ROZSÁHLÁ PORANĚNÍ	69
SILIKON	70
Adiční silikon	70
Příprava silikonu pro odlévání forem a vytváření odlitků	71
Kadlub	72
POLOTOVARY – SILIKON	73
Modelování ran v sochařské modelíně	73
Vytváření odlitků – negativ a pozitiv	74
Vytvoření ran ze silikonu ve formě	77
Nanášení pigmentu na polotovary	78
Aplikace chlupu do silikonu	80
Fixace silikonových polotovarů na kůži	81
POVRCHOVÉ RÁNY VYTVOŘENÉ ZE SILIKONU PŘÍMO NA KŮŽI	82
PORANĚNÍ GENITÁLU	83
POZNÁMKY	84





Vážení maskéři Českého červeného kříže

Právě držíte v ruce publikaci, která obsahuje zkušenosti získané za desítky let maskérské praxe. První maskování poranění jsme si tehdy ještě v Československém červeném kříži vyzkoušeli již v roce 1983, v roce 1998 pak přibýly metody používané při výuce maskování našimi belgickými kolegy. Od těch dob se jednotlivé techniky, postupy a materiály výrazně změnila a jistě se budou vyvíjet i do budoucna.

V této příručce vycházíme z prověřených postupů, a především z metod a materiálů obsažených v novelizaci normy vzdělávání maskérů ČČK z roku 2018. Najdete zde podrobné návody k přípravě a vytvoření jednotlivých poranění či situací, které slouží ke vzdělávání zdravotnických pracovníků i laické veřejnosti v poskytování první pomoci. Maskér ČČK však není jen výtvarníkem či malířem daného poranění. Neodmyslitelnou součástí jeho práce jsou hluboké znalosti z oborů anatomie, fyziologie, patologie a traumatologie. Přesnost ztvárnění konkrétních poranění nesmí postrádat logiku. Jedině tak lze docílit dokonalého efektu a přesné iluze dané situace.

Základní dovednosti, které rozvíjejí estetické cítění a umělecký projev, si zájemci mohou osvojit v kurzu Maskér ČČK. Úspěšní absolventi kurzu získávají kvalifikaci maskéra ČČK s pětiletou platností. Skutečně dobrými maskéry se však stávají až praxí a stálým sebezdokonalováním. Své zkušenosti s novými materiály a technologiemi absolventi sdílejí na doškolovacích kurzech maskérů ČČK. Nutno poznamenat, že s našimi znalostmi a zkušenostmi s maskováním se řadíme mezi přední národní společnosti mezinárodního hnutí Červeného kříže a Červeného půlměsíce.

Věřím, že publikace Maskér ČČK se pro vás stane tím pravým, praktickým a užitečným pomocníkem!

Václav Straka
autor

PŘÍPRAVNÁ FÁZE

NÁPLŇ FUNKCE MASKÉRA ČČK A JEHO ČINNOSTI

Úspěšný absolvent maskérského kurzu se stává maskérem ČČK. Získané znalosti a dovednosti rozvíjí svou maskérskou praxí a častým maskováním tak, aby výsledek jeho práce byl vždy perfektní.

Maskérská práce je využívána při vzdělávacích kurzech, soutěžích a cvičeních ČČK, složek IZS i jiných institucí.

Funkce maskéra je odpovědná, vyžaduje celoživotní vzdělávání a specifické vybavení.

Oblastní spolek zajišťuje základní vybavení pro maskování, ale každý zkušený maskér disponuje svým vlastním vybavením s rozšířenou skladbou materiálů.

Pověřený maskér v oblastním spolku podle potřeby provádí kontrolu, péči a doplňování maskovacího materiálu.

Maskéři oblastního spolku by spolu měli komunikovat, spolupracovat a vzájemně se podílet na přípravě a maskování veškerých akcí daného spolku.

SPOLUPRÁCE MASKÉRA SE SLOŽKAMI ČČK A IZS

Maskéři ČČK jsou nedílnou součástí pracovních skupin jednotlivých spolků ČČK, které se zabývají výukou první pomoci a spolupracují se složkami IZS v daném regionu.

Prostřednictvím oblastních spolků je práce maskérů nabízena jednotlivým složkám IZS a maskéři se podílejí na přípravě cvičení a vzdělávacích kurzů těchto složek.

Významnou součástí práce maskérů je prezentace ČČK při veřejných akcích, kdy se laická veřejnost seznamuje s jednotlivými projekty ČČK. Tyto ukázky maskérské práce jsou velmi atraktivní a značnou měrou přispívají k propagaci ČČK.

FIGURANT

Osoba znázorňující dané poranění v dané situaci. Figurant anatomicky a fyziologicky odpovídá poranění a situaci, je psychicky a fyzicky odolný a připravený pro vytvoření dané situace, včetně stability hereckého výkonu v průběhu celé akce.

V přípravné fázi maskování si maskér vybírá vhodné figuranty pro konkrétní poranění. Zdravotnické vzdělání figuranta, znalost fyziologie a interních stavů, stejně jako přesvědčivá prezentace v hereckém výkonu jsou velkou výhodou. Pokud figurant uvedenými vlastnostmi nedisponuje, je nutné jeho podrobné poučení.

U akcí s větším počtem figurantů je potřeba vždy určit jednoho vedoucího. Tento vedoucí figurant zajišťuje jejich pohyb, včasný nástup k maskování, péči o jejich potřeby po namaskování a dopravu na místo akce.

POLOTOVARY

KOSTNÍ ÚLOMKY

Nedílnou součástí maskování otevřených zlomenin jsou kostní úlomky. Podle diagnózy, mechaniky úrazu a anatomické skutečnosti vytváříme odpovídající tvar kostního úlomku.

Materiál:

modurit plastik, modelovací nůž

Postup:

- V čistých dlaních za pomoci vody zpracujeme hmotu do vláčné konzistence.
- Z této hmoty vytvoříme odpovídající kostní úlomek.
- Strana kostního úlomku viditelná v ráně odpovídá tvaru zlomeniny s patrnou strukturou kostní dřevě.
- Na protilehlé straně kosti vytvoříme stlačením plošku, která slouží k přilepení kostního úlomku.
- Pro maskování otevřeného poranění hlavy či otevřené zlomeniny lopatky modelujeme placičky široké zhruba čtyři milimetry, ze kterých následně při maskování odlamujeme jednotlivé kostní úlomky.
- Modurit plastik po vymodelování vytvrdíme vařením, postupujeme podle návodu.
- Usušené kostní úlomky 4× nalakujeme bezbarvým matným lakem na nábytek, ze všech stran.



POLOTOVARY

PŘÍPRAVA PLODU PRO POROD

Před maskováním druhé doby porodní si musíme dopředu připravit plod dítěte, pupečník, placentu, plodové obaly a dělohu.

PLOD

Jako základ využijeme celogumovou nebo silikonovou panenku velikosti novorozence. Panence prošíjeme pupík zahnutou prošívací jehlou s reznou nití tak, abychom nit protáhli skrz pupík. Konce nitě po protažení zůstanou 10 cm dlouhé. Těmito konci přivážeme pupečník.

PUPEČNÍK

Použijeme kolagenní střevo na párky. Délka pupečníku je přibližně 120 cm, včetně konců na uvázání. Odměřený kus střeva zavážeme uzlem 10 cm od kraje a do poloplna naplníme škrobovou krví s kousky sražené krve, použijeme stříkačku 250 ml. Na druhé straně pak uděláme uzel, opět 10 cm od kraje.

PLACENTA

Placentu tvoří transparentní igelitový sáček s uchem (na 5 kg). Sáček si rozprostřeme a ve dně v obou rozích uvážeme uzel, poté sáček obrátíme na rubu – uzly a ostré hrany sáčku zůstanou uvnitř. Sáček naplníme škrobovou krví s polovičním podílem krve sražené, objem je přibližně 400 ml. Vytlačíme zbylý vzduch a sáček pod uchem zavážeme na uzel. Krev nesmí prosakovat.



ZTRÁTOVÁ PORANĚNÍ

ÚRAZOVÁ AMPUTACE

U zdravých figurantů maskujeme ztrátová poranění v místě kloubu, aby šlo amputovanou část skrýt. Tato poranění nejsou příliš pracná, ale jsou náročná pro figuranta, který musí „amputovanou“ část udržet skrytou. Proto je maskujeme až těsně před akcí. V případě, že máme amputaci maskovat v místě, kde končetina kloub nemá, použijeme optický klam zkrácení končetiny. Další možností je využít figuranta, který danou končetinu skutečně nemá.

Vyobrazené provedení amputace není anatomicky zcela detailní, ale celkový dojem dokreslí silné krvácení.

Materiál:

i. v. linky, náplast, buničitá vata, polotovar amputátu, krev do i. v. linky, zásobník krve, škrobová krev

Postup:

- Rozmístíme i. v. linky a přilepíme je náplastí.
- Obalíme pahýl buničitou vatou a také ji pevně přilepíme náplastí.
- Oblečeme figurantovi oděv, který v místě zranění rozdělíme.
- Namočíme buničitou vatu do škrobové krve a buničinu potrháme.
- Na připravený amputát také umístíme a přilepíme buničitou vatu a druhou část oděvu, vše namočíme do škrobové krve.
- Před příchodem ošetřujících vytvoříme krevní stopu a zahájíme krvácení.





MODŘINY

Toto poranění měkké tkáně vytváříme vždy s ohledem na dobu vzniku poranění nebo jeho rozsah. Kombinace barev líčidel musí znázornit stáří modřin. Modřiny maskujeme na pokožce, ale i na modelovací hmotě, latexu či silikonu (u latexu a silikonu používáme líčidla k tomu určená).

Materiál:

mastná líčidla – červená, modrá, višňová, zelená, žlutá a bílá, molitanová houbička

Postup:

- Čerstvou modřinu vyrobíme kombinací červené a modré. Vícedenní modřinu ztvárníme kombinací červené, modré, višňové a žluté. Hojící se modřinu vytvoříme kombinací višňové, zelené, žluté a bílé.
- Nejprve vrstvíme líčidlo na pokožku a teprve po nanesení smícháme. Líčidlo volně přechází na pokožku, nesmí tvořit ostré hrany. Výjimkou jsou otisky předmětů po úderu či pádu.





OTRAVY

Ve znázornění těchto stavů kombinujeme různé typy líčení. Vždy záleží na tom, jaká látka otravu způsobila a v jakém klinickém stavu se poraněný nachází. Nejvyšší důraz klademe na herecký výkon figuranta.

OTRAVA OXIDEM UHELNATÝM (VÝFUKOVÝMI PLYNY)

Charakteristické je třešňově červené zbarvení sliznic, často i celého těla. Postup líčení je stejný jako u cyanózy, jen použijeme světle červené líčidlo.



OTRAVA LÉKY A DROGAMI

Při otravě léky a drogami maskujeme na figurantovi pouze bledost, u těžších stavů můžeme maskovat cyanózu i projevy šokových stavů. V případě dlouhodobého užívání drog intravenózně, líčíme na figurantovi zánět žil a stopy po vpichu formou staré modřiny.



ALIMENTÁRNÍ OTRAVY

Nejčastějším projevem u těchto otrav je bledost, křeče, zvracení a průjem. Zvracení figurant předvede před příchodem ošetřujících. Zvratky a stolici domaskujeme oděv a místo okolí figuranta.



TRŽNĚ-ZHMOŽDĚNÁ RÁNA VYTVOŘENÁ Z LATEXU S MODELOVACÍ HMOTOU

Materiál:

mastek, tekutý latex natural, náplast, natónovaná modelovací hmota, molitanová houbička, plochý štětec, kosmetický štětec, líčidla na vodní bázi, tělový pudr, fixátor, nůžky, i. v. linka, vak s krví, krev do i.v. linky, modelovací nůž, pasta do rány, sladká krev

Postup:

- Na požadované místo rány nalepíme proužek náplasti.
- Vylepíme i. v. linku a na ni naneseeme přiměřené množství natónované modelovací hmoty, kterou rozetřeme do ztracena.
- Vlhkým ubrouskem odstraníme zbytky hmoty.
- Na osušenou pokožku v okolí hmoty štětcem naneseeme mastek.
- Hmotu překryjeme jednou vrstvou latexu.
- Necháme zaschnout.
- Naneseeme druhou vrstvou latexu.
- Necháme zaschnout.
- Vlhkým ubrouskem otržeme mastek.
- Požadovaný odstín latexu i okolní pokožky docílíme vrstvením líčidel na vodní bázi.
- Necháme zaschnout.
- Zafixujeme fixátorem na make-up.
- Tupováním kosmetickým štětcem naneseeme tělový pudr na celou plochu.
- Ostrými nůžkami prostříháme ránu v požadované délce a odpovídajícím tvaru.
 - Hloubku a tvar rány dotvoříme navlhčeným modelovacím nožem.
 - Ránu vždy připravujeme dostatečně hlubokou, s větším počtem trhlin v kůži, které po dokončení rány doširoka otevřeme.
 - Vzniklou ránu vykreslíme pastou do rány, pracujeme úzkým štětcem.
 - Modelovacím nožem přivřeme okraje rány a dotvarujeme záhyby poraněné kůže.
 - Poté obnažená místa nezabarvené hmoty znovu zakryjeme pastou a uvolníme ústí i. v. linky, kterou profoukneme vzduchem.
 - Celkový vzhled dokončíme tupováním mokrým ubrouskem s pastou do rány.
- Před ošetřením ránu oživíme sladkou krví.



Vydává: Český červený kříž, Rozdělovská 2467/63, 169 00 Praha 6

Autor: Václav Straka

Foto: Tomáš Martinek

Redakce: Mgr. Miroslava Jirůtková

Majetková práva k dílu vykonává Český červený kříž, ISBN: 978-80-87729-30-4

Výroba: Boomerang Communication s. r. o., Nad Kazankou 37/708, 171 00 Praha 7, www.boomerang.co.com

Vydáno: září 2019

Redakce a autor děkují za spolupráci odborné konzultantce Mgr. Kateřině Jankovcové a pomocné maskérce Kateřině Černé a dále fotografovi Tomáši Martinkovi a figurantům Martinu Amchovi, Alžbětě Černé, Tereze Dočekalové a Michalu Tesařovi.

www.cervenykriz.eu

